



STRATEGIA
ZRÓWNOWAŻONEGO
ROZWOJU WSI,
ROLNICTWA
I RYBACTWA

Odpowiedzialny i
zrównoważony model
współpracy miast i wsi
*ze szczególnym uwzględnieniem
obszarów zmarginalizowanych
(w tym m.in. PPGR)*

27 czerwca 2019r. godz. 15.30
w sali kinowej Złotowskiego Centrum Aktywności Społecznej, al. Piasta 26, Złotów

Ministerstwo Rolnictwa i Rozwoju Wsi



Spotkanie regionalne w ramach konsultacji
publicznych *Strategii zrównoważonego rozwoju wsi,
rolnictwa i rybactwa 2030*



Wanda Klepacka

*Z-ca Dyrektora
Departamentu Strategii,
Analiz i Rozwoju*

Zróźnicowanie gospodarstw rolnych i rybackich



RÓŻNE WYZWANIA, RÓŻNE SZANSE, RÓŻNE POTRZEBY, RÓŻNE ŚCIEŻKI ROZWOJU

Grupy cech różnicujących w warunkach polskich	Wyzwania stojące przed gospodarstwami o ograniczonym potencjale rozwojowym <i>dotyczące gospodarstw rolnych i rybackich, których...</i>	Wyzwania stojące przed gospodarstwami rozwiniętymi lub w fazie rozwoju <i>dotyczące gospodarstw rolnych i rybackich, których...</i>	Wyzwania horyzontalne <i>dotyczące wszystkich gospodarstw</i>
dostępność zasobów ziemi i sposób ich wykorzystania	użytki rolne lub grunty pod stawami (w całości lub w zdecydowanej większości) permanentnie przez kilka lat nie są wykorzystywane w produkcji lub są wykorzystywane przez innych producentów (np. w ramach użyczenia, dzierżawy);	użytki rolne lub grunty pod stawami (w całości lub w zdecydowanej większości) nieprzerwanie przez kilka lat są wykorzystywane w produkcji przez ich właścicieli;	wszystkie gospodarstwa rolne i rybackie niezależnie od ich zasobów ziemi
wiedza, umiejętności i skłonność do ciągłej nauki	właściciel lub kierujący gospodarstwem nie posiada wystarczającej wiedzy o zasadach i wymogach prowadzenia działalności rolniczej lub rybackiej oraz umiejętności w tym zakresie oraz nie jest skłonny uzupełnić tej wiedzy i nabyć umiejętności;	właściciel lub kierujący gospodarstwem posiada aktualną wiedzę o zasadach i wymogach prowadzenia działalności rolniczej lub rybackiej oraz umiejętności w tym zakresie i skłonność do ich aktualizacji	wszystkie gospodarstwa niezależnie od wiedzy i umiejętności rolnika lub rybaka
stopień i kierunki zmian poziomu urynkowienia,	prowadzenie produkcji rolnej lub rybackiej jest pokrywane w 50% lub więcej z przychodów uzyskiwanych z pozarolniczych źródeł i udział ten nie zmniejsza się;	prowadzenie produkcji rolnej lub rybackiej jest pokrywane w nie więcej niż 50% z przychodów uzyskiwanych z pozarolniczych źródeł i udział ten stale się zmniejsza;	wszystkie gospodarstwa niezależnie od skali i poziomu urynkowienia
wyposażenie (techniczne maszyny, urządzenia, budynki) i możliwości finansowe	potencjał techniczny i zasoby finansowe gospodarstwa (w tym również obejmujące wsparcie w ramach JPO) nie pozwalają na nieprzerwane prowadzenie produkcji rolnej lub rybackiej w oparciu o własne zasoby lub zakup usług lub z wykorzystaniem instrumentów finansowych zwrotnych.	potencjał techniczny i zasoby finansowe gospodarstwa pozwalają na nieprzerwane prowadzenie produkcji rolnej lub rybackiej w oparciu o własne zasoby lub zakup usług lub z wykorzystaniem instrumentów finansowych zwrotnych.	wszystkie gospodarstwa niezależnie od stanu wyposażenia i możliwości finansowych



Przekształcenia strukturalne w Polsce



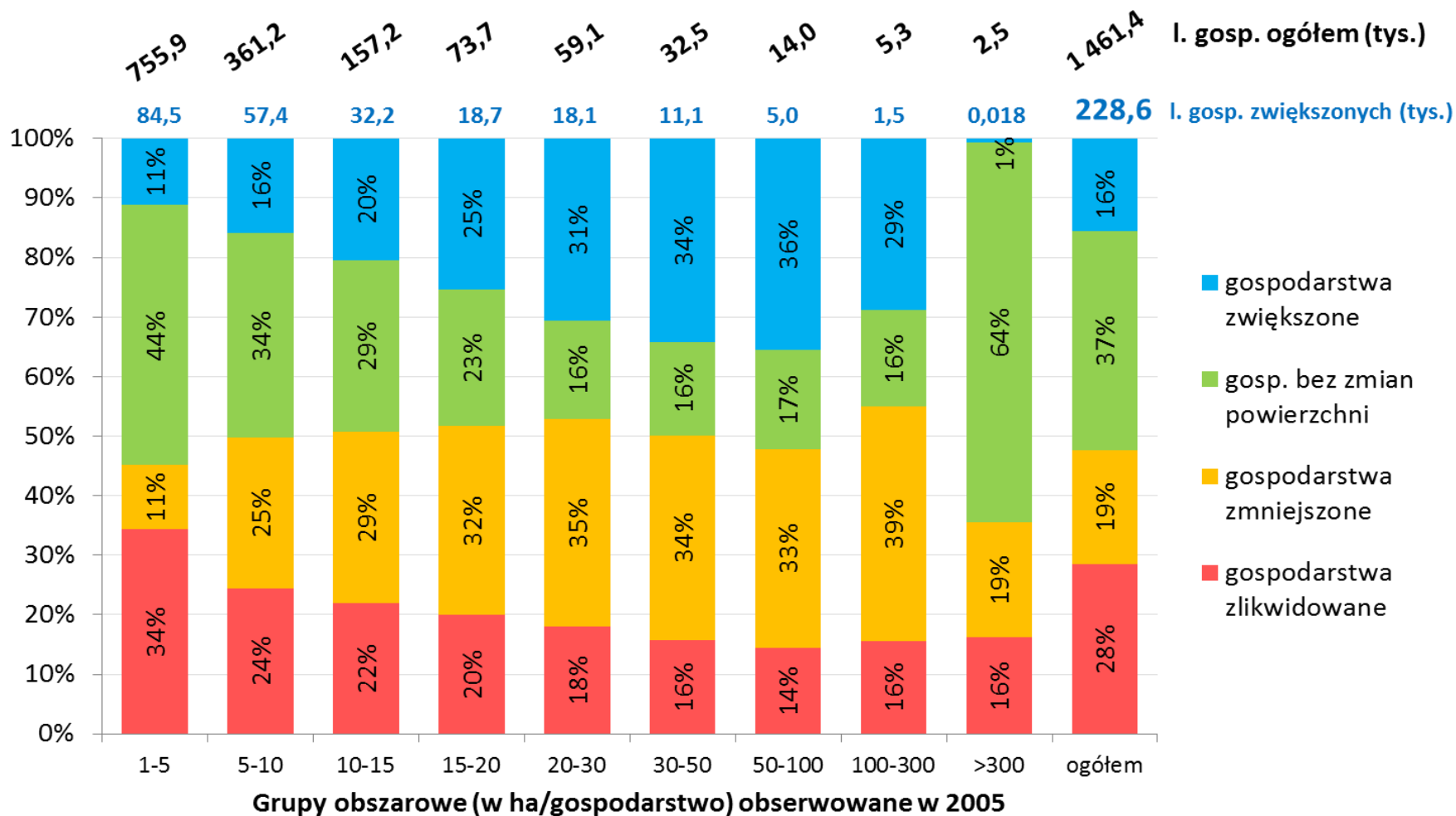
Udział gospodarstw ubiegających się o wsparcie w ramach płatności bezpośrednich, które zmieniły powierzchnię w okresie między 2005 a 2013 (wg przynależności do grupy obszarowej w 2005)

Wzrost potencjału gospodarstwa

Obniżenie potencjału rozwojowego gospodarstwa

Zaprzestanie działalności

GOSPODARSTWA ROLNE W POLSCE wg. dostępności zasobów ziemi i sposobu ich wykorzystania



Zróżnicowanie obszarów wiejskich



RÓŻNE WYZWANIA, RÓŻNE SZANSE, RÓŻNE POTRZEBY, RÓŻNE ŚCIEŻKI ROZWOJU

Grupy cech różnicujących w warunkach polskich	Wyzwania obszarów wiejskich powolnego tempa rozwoju <i>dotyczące gmin wiejskich i miejsko-wiejskich...</i>	Wyzwania obszarów wiejskich zamkniętego rozwoju <i>dotyczące gmin wiejskich i miejsko-wiejskich...</i>	Wyzwania horyzontalne obszarów wiejskich
źródła finansowania rozwoju	z niskim potencjałem inwestycyjnym (zwykle niesamodzielne finansowo, o niskim poziomie dochodów własnych per capita, w niewielkim stopniu korzystające ze środków zewnętrznych)	o utrwalonej strukturze dochodów i wydatków (raczej samodzielne finansowo, których struktura dochodów wykazuje niewielką dynamikę zmian w kierunku zwiększenia udziału dochodów z CIT lub PIT z dużym udziałem wydatków „sztywnych”)	dotyczące wszystkich obszarów wiejskich niezależnie od ich sytuacji finansowej
dostępność terytorialna	w małym stopniu wykorzystujące możliwości rozwoju w oparciu o współpracę terytorialną (o powolnym tempie rozwoju infrastrukturalnego lub o strukturze osadnictwa rozproszonego z przysiółkami)	z małą ilością powiązań funkcjonalnych (zwykle poza zasięgiem oddziaływania dużych ośrodków miejskich lub słabo skomunikowane, z niedostatecznie rozwiniętą podstawową infrastrukturą liniową oraz usługami, lub o skupionej strukturze osadniczej)	dotyczące wszystkich obszarów wiejskich niezależnie od ich dostępności terytorialnej
zmiany demograficzne i społeczne	z niskim tempem rozwoju kapitału ludzkiego (głównie obszary, na których zmiany w strukturze wykształcenia zachodzą powoli lub utrudniony jest rozwój przedsiębiorczości)	tracące potencjał mieszkańców (najczęściej obszary wyludniające się, z dużym udziałem osób w wieku przedprodukcyjnym lub nieskłonnych do dojazdów do pracy i aktywności zawodowej lub społecznej)	dotyczące wszystkich obszarów wiejskich niezależnie od przebiegu zmian demograficznych i społecznych tam zachodzących
ład przestrzenny	z brakami ciągłości ładu przestrzennego (obszary, na których występuje nieład architektoniczno-urbanistyczny lub deformacja przestrzeni, zazwyczaj obszary te nie mają opracowanej spójnej wizji rozwoju przestrzennego)	o zdeterminowanym ładzie przestrzennym (należące lub leżące w bezpośrednim sąsiedztwie terenów zwartych funkcjonalnie np. dużych kompleksów leśnych, obszarów chronionych, monokultur rolniczych, terenów pod wodami, terenów wojskowych)	dotyczące wszystkich obszarów wiejskich niezależnie od stanu ich ładu przestrzennego

CEL GŁÓWNY SZRWRIR

WZROST DOCHODÓW MIESZKAŃCÓW OBSZARÓW WIEJSKICH PRZY JEDNOCZESNYM WZROŚCIE SPÓJNOŚCI W WYMIARZE SPOŁECZNYM, EKONOMICZNYM, ŚRODOWISKOWYM I TERYTORIALNYM POLSKIEJ WSI

Cele SZRWRiR

Kierunki interwencji

Obszary wpływające na osiągnięcie celów SZRWRiR 2030

Cel szczegółowy I Zwiększenie opłacalności produkcji rolnej i rybackiej

- I.1. Nowe modele organizacji produkcji i rynków, krótkie łańcuchy rynkowe i uczciwa konkurencja
- I.2. Jakość i bezpieczeństwo żywności
- I.3. Rozwój innowacji, cyfryzacji i przemysłu 4.0. w sektorze rolno-spożywczym oraz jego modernizacja
- I.4. Zarządzanie ryzykiem w sektorze rolno-spożywczym
- I.5. Poszerzanie i rozwój rynków zbytu na produkty i surowce sektora rolno-spożywczego (w tym biogospodarka).

Cel szczegółowy II Poprawa jakości życia, infrastruktury i stanu środowiska

- II.1. Rozwój liniowej infrastruktury technicznej
- II.2. Dostępność wysokiej jakości usług publicznych.
- II.3. Rozwój infrastruktury społecznej i rewitalizacja wsi i małych miast
- II.4. Zrównoważone gospodarowanie i ochrona zasobów środowiska
- II.5. Adaptacja do zmian klimatu i przeciwdziałanie tym zmianom

Cel szczegółowy III Rozwój przedsiębiorczości, pozarolniczych miejsc pracy i aktywnego społeczeństwa

- III.1. Odpowiedź na zmiany demograficzne i ich następstwa
- III.2. Rozwój przedsiębiorczości i nowych miejsc pracy
- III.3. Wzrost umiejętności i kompetencji mieszkańców wsi
- III.4. Budowa i rozwój zdolności do współpracy w wymiarze społecznym i terytorialnym
- III.5. Rozwój ekonomii i solidarności społecznej na obszarach wiejskich.

- SPRAWNE ZARZĄDZANIE ROZWOJEM
- STABILNE FINANSOWANIE ROZWOJU
- TRWAŁA ZDOLNOŚĆ KREACJI I UCZENIA SIĘ

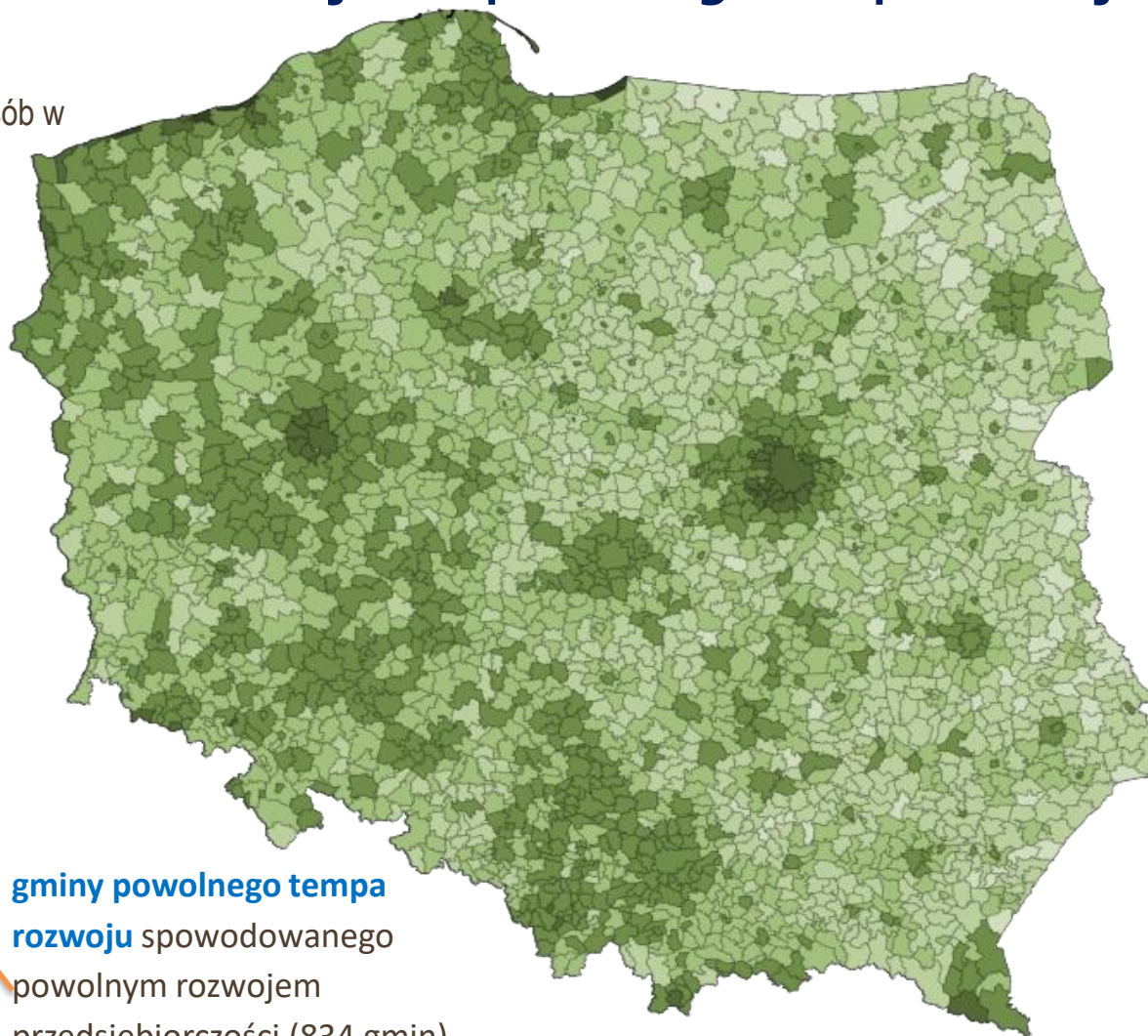
1555 GMIN WIEJSKICH, 621 GMIN MIEJSKO-WIEJSKICH

(stan na dzień 1 stycznia 2017 r.)

oraz 302 gminy miejskie, w tym 66 gmin będących jednocześnie miastami na prawach powiatu

Sposoby delimitacji obszarów wiejskich powolnego tempa rozwoju

Mapa. Osoby fizyczne prowadzące działalność gospodarczą na 100 osób w wieku produkcyjnym w 2017 r.



35,1 - 49,2 (6)
20,1 - 35,0 (42)
11,1 - 20,0 (686)
8,1 - 11,0 (910)
5,1 - 8,0 (759)
2,5 - 5,0 (75)

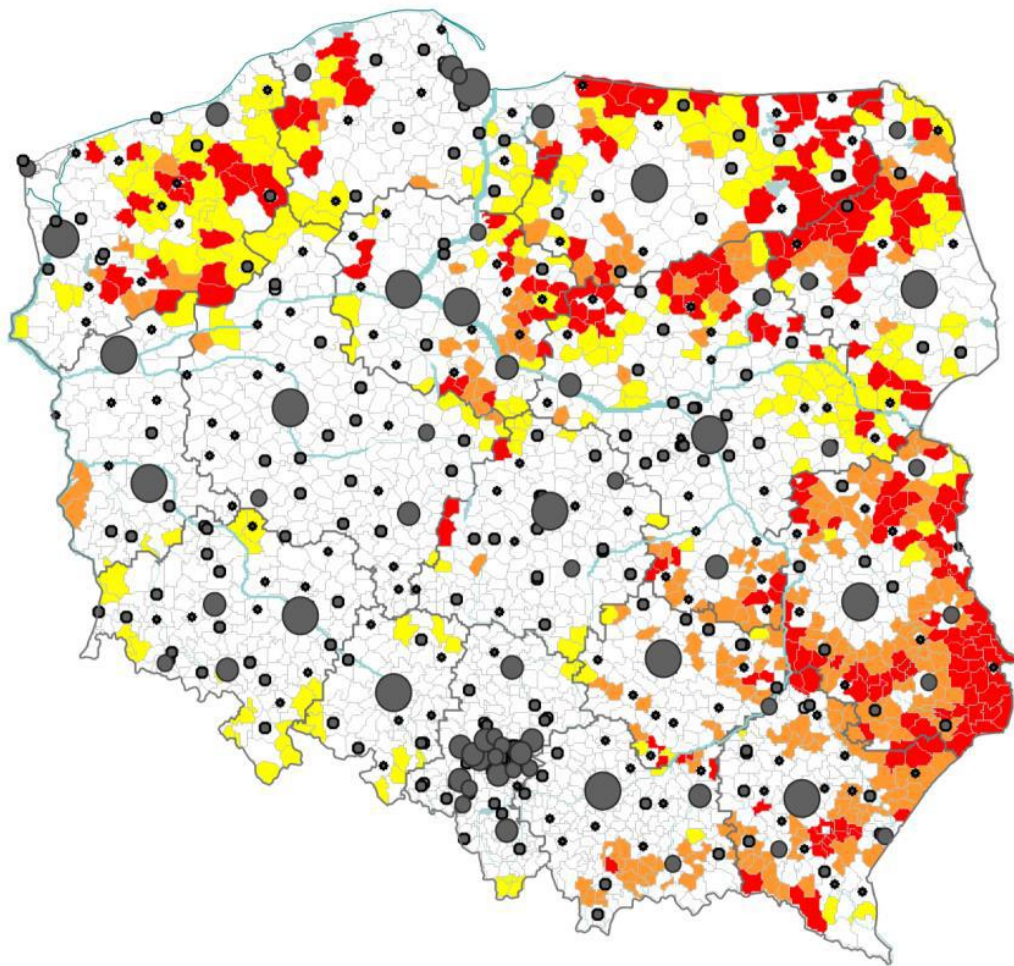
gminy powolnego tempa rozwoju spowodowanego powolnym rozwojem przedsiębiorczości (834 gmin)



1555 GMIN WIEJSKICH, 621 GMIN MIEJSKO-WIEJSKICH

(stan na dzień 1 stycznia 2017 r.) oraz 302 gminy miejskie, w tym 66 gmin będących jednocześnie miastami na prawach powiatu

Obszary wiejskie zagrożone marginalizacją



Typy obszarów zagrożonych trwałą marginalizacją, na których występuje kumulacja problemów

- Społecznych
- Ekonomicznych
- Społeczno-ekonomicznych

Ranga osadnicza miast

- Stolica kraju lub województwa
- Inne miasta >100 tys. mieszk.
- Inne miasta powiatowe grodzkie
- Inne miasta stolice powiatów >20 tys. mieszk.
- pozostałe stolice powiatów

Proces likwidacji państwowych przedsiębiorstw rolnych trwał od początku 1992r. do końca 1995r. i obejmował 1666 przedsiębiorstw. **Przejęto ogółem grunty o powierzchni 3 745 172 ha oraz 192 858 pracowników (najwięcej na terenach północno-zachodnich, najmniej na terenach południowo-wschodnich Polski).** Największa liczba przejętych pracowników ppgr była w następujących ówczesnych województwach: poznańskie, szczecińskie, olsztyńskie, a najmniejsza w województwach: nowosądeckie, tarnobrzeskie, łomżyńskie. Największa część przejętych do zasobu gruntów pochodziła z ówczesnych województw: olsztyńskiego, szczecińskiego i koszalińskiego, a najmniejsza z województw: ostrołęckiego, bielskiego, nowosądeckiego.

Do Zasobu WRSP przejęto ogółem 337 386 mieszkania. Najwięcej przejętych mieszkań pochodziło z terenów województw: zachodniopomorskiego (53 043), wielkopolskiego (50 310), warmińsko-mazurskiego (46 604), a najmniej z terenów województw: świętokrzyskiego (2001), małopolskiego (3 011), podlaskiego (3 249).

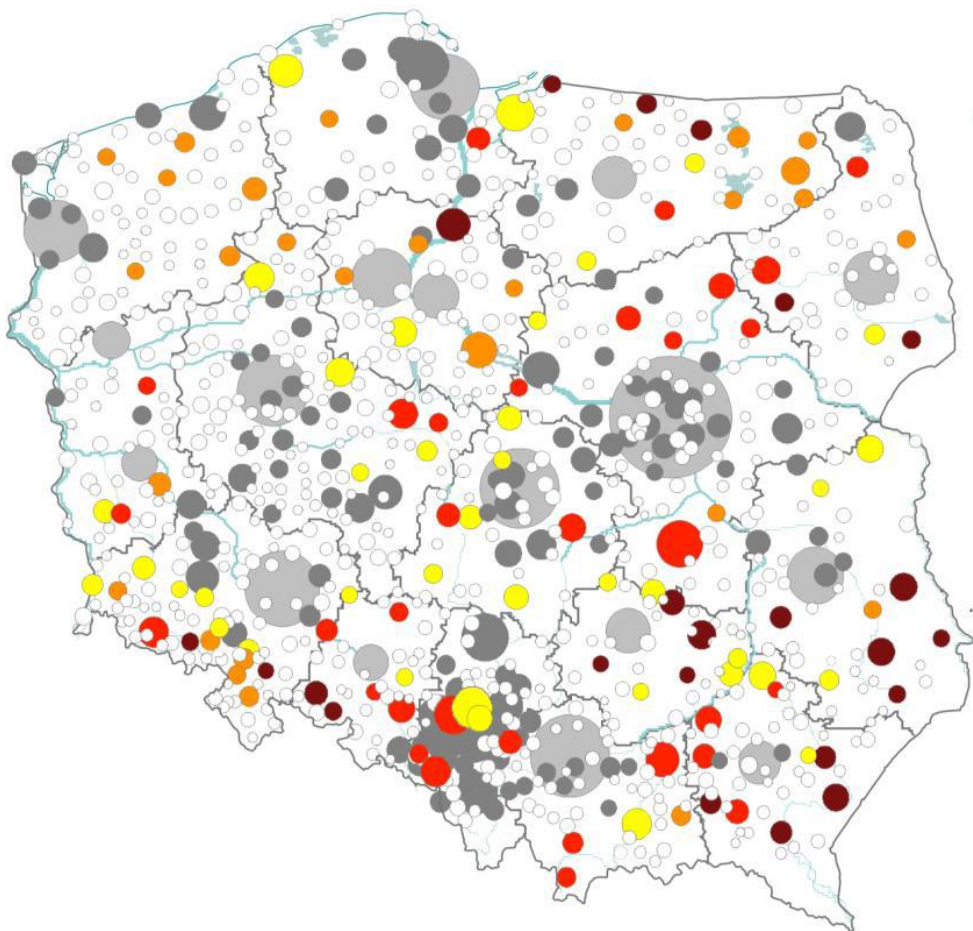
Źródło: Strategia na rzecz Odpowiedzialnego Rozwoju, s.179 (Rysunek 12), 2017 r.

1555 GMIN WIEJSKICH, 621 GMIN MIEJSKO-WIEJSKICH

(stan na dzień 1 stycznia 2017 r.)

oraz 302 gminy miejskie, w tym 66 gmin będących jednocześnie miastami na prawach powiatu

Miasta średnie tracące funkcje



Typologia miast średnich tracących funkcje

- Silna utrata funkcji, mocno niekorzystna sytuacja społeczno- gospodarcza
- Silna utrata funkcji, niekorzystna sytuacja społeczno- gospodarcza
- Utrata funkcji, mocno niekorzystna sytuacja społeczno- gospodarcza
- Utrata funkcji, niekorzystna sytuacja społeczno- gospodarcza
- Pozostałe miasta w kategorii "średnich"
- Miasta wojewódzkie
- Miasta <20 tys. mieszkańców i powiatowe <15 tys. mieszkańców

Uwaga: wielkość kół proporcjonalnie do liczby ludności

Pakiet działań dla obszarów zagrożonych trwałą marginalizacją do roku 2020 – z zakresu m.in.: rozwoju lokalnej przedsiębiorczości, aktywizacji lokalnych zasobów ludzkich, pobudzania lokalnych inicjatyw gospodarczych i społecznych, a także poprawy dostępu mieszkańców do podstawowych usług publicznych. **Program ponadregionalny skierowany do najłabszych gospodarczo obszarów 2020+** – ma służyć aktywizacji i restrukturyzacji obszarów funkcjonalnych i będzie realizowany po roku 2020. Jego adresatami będą m.in. obszary zagrożone trwałą marginalizacją oraz miasta średnie tracące funkcje społeczno-gospodarcze. W ramach programu realizowany będzie kompleksowy pakiet działań z zakresu m.in.: rozwoju lokalnej przedsiębiorczości, aktywizacji lokalnych zasobów ludzkich, pobudzania lokalnych inicjatyw gospodarczych i społecznych oraz poprawy dostępu mieszkańców do podstawowych usług publicznych.

*

Źródło: Strategia na rzecz Odpowiedzialnego Rozwoju, s.177 (Rysunek 11), 2017 r.

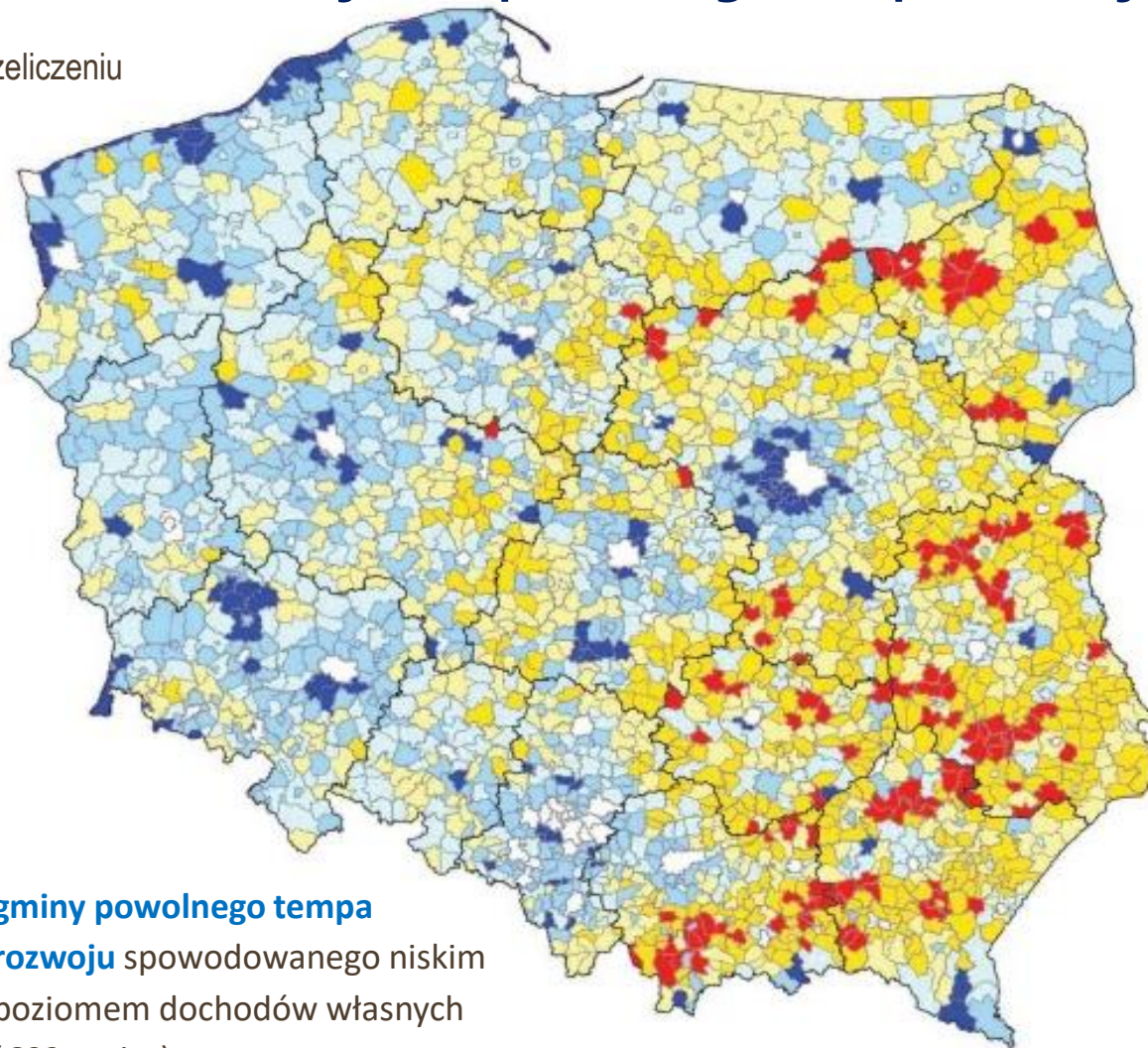
1555 GMIN WIEJSKICH, 621 GMIN MIEJSKO-WIEJSKICH

(stan na dzień 1 stycznia 2017 r.)

oraz 302 gminy miejskie, w tym 66 gmin będących jednocześnie miastami na prawach powiatu

Sposoby delimitacji obszarów wiejskich powolnego tempa rozwoju

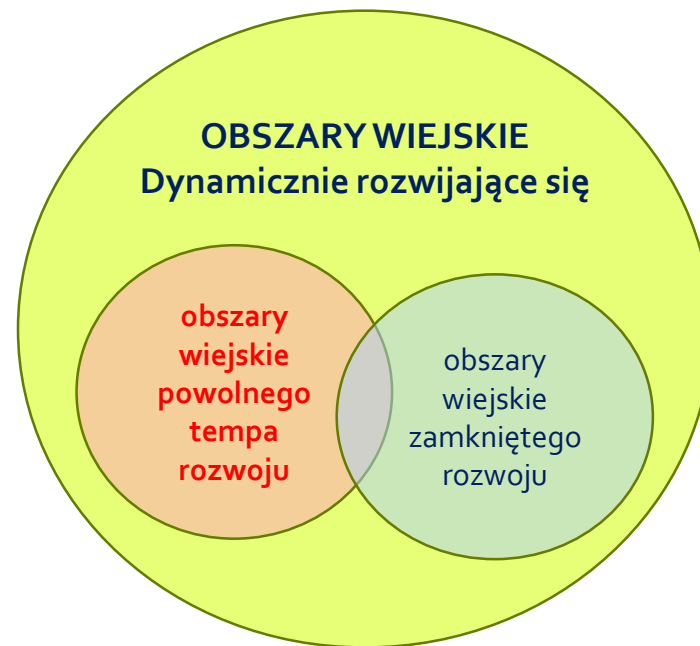
Mapa. Dochody własne gmin w przeliczeniu na 1 mieszkańca w 2017r. (w zł).



Legenda

	poniżej 823 zł	(121)
	823 zł - 1 141 zł	(482)
	1 141 zł - 1 472 zł	(603)
	1 472 zł - 1 915 zł	(603)
	1 915 zł - 3 102 zł	(482)
	powyżej 3 102 zł	(121)

gminy powolnego tempa rozwoju spowodowanego niskim poziomem dochodów własnych (603 gminy)



1555 GMIN WIEJSKICH, 621 GMIN MIEJSKO-WIEJSKICH

(stan na dzień 1 stycznia 2017 r.)

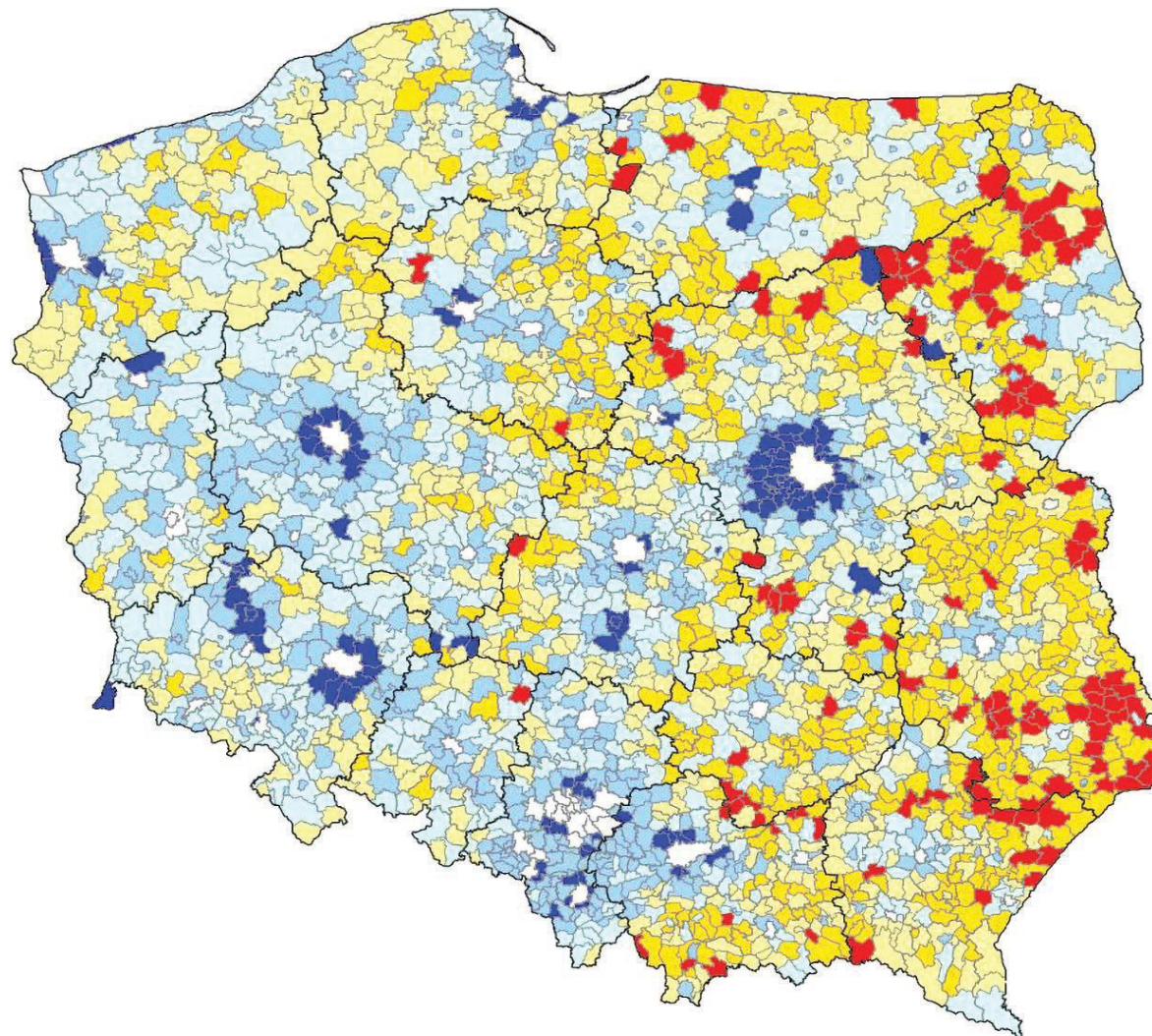
oraz 302 gminy miejskie, w tym 66 gmin będących jednocześnie miastami na prawach powiatu



STRATEGIA
ZRÓWNOWAŻONEGO
ROZWOJU WSI,
ROLNICTWA
I RYBACTWA

Sposoby delimitacji obszarów wiejskich zamkniętego rozwoju



Mapa. Dochody gmin z tytułu udziałów w PIT i CIT w przeliczeniu na 1 mieszkańca w 2017 r. (w zł)



gminy zamkniętego rozwoju

spowodowanego niskim udziałem finansowania rozwoju z wpływów z rozwoju przedsiębiorstw (603 gminy)

Legenda

	poniżej 285 zł	(121)
	285 zł - 396 zł	(482)
	396 zł - 527 zł	(602)
	527 zł - 727 zł	(604)
	727 zł - 1 112 zł	(482)
	powyżej 1 112 zł	(121)

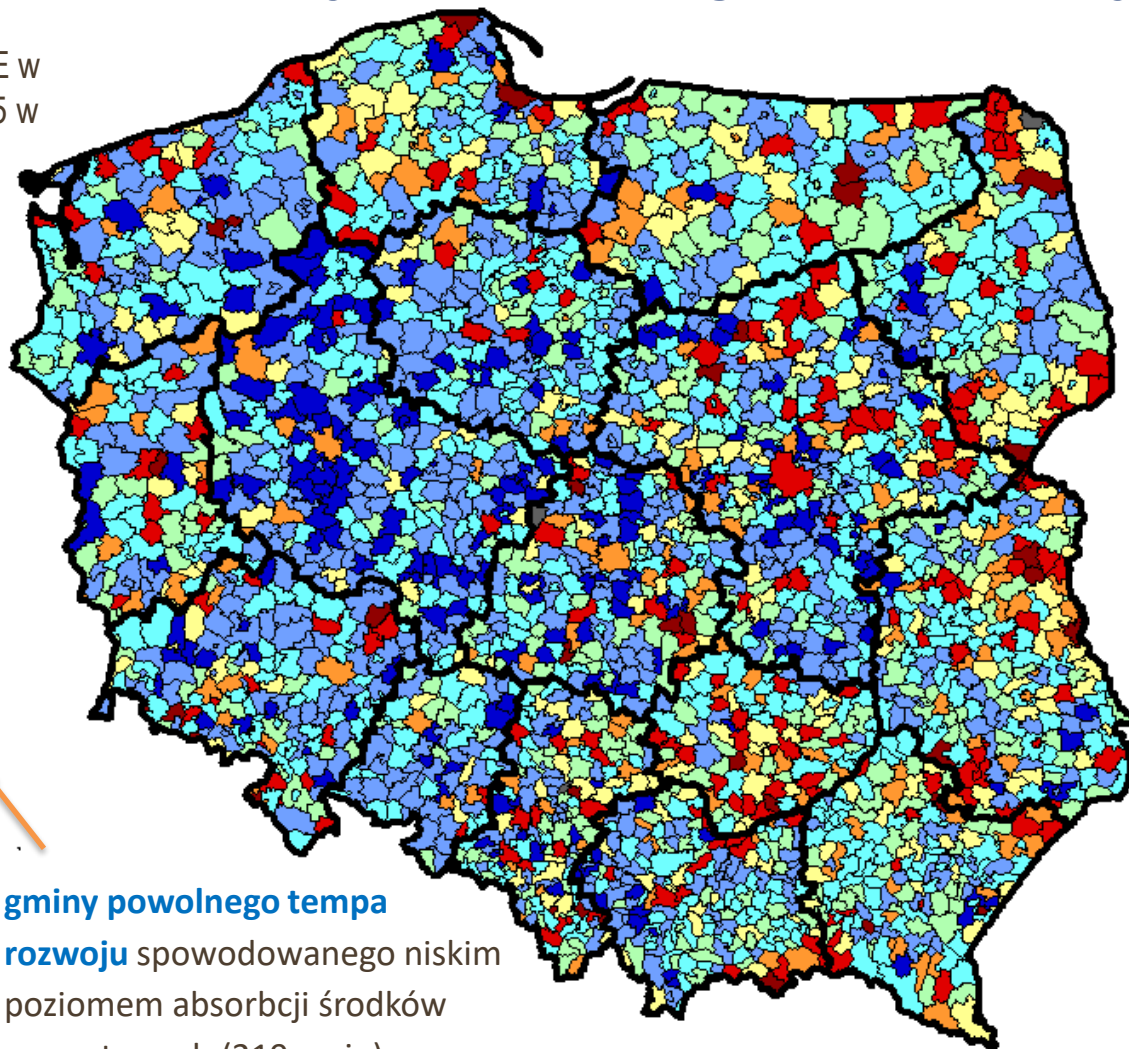
1555 GMIN WIEJSKICH, 621 GMIN MIEJSKO-WIEJSKICH

(stan na dzień 1 stycznia 2017 r.)

oraz 302 gminy miejskie, w tym 66 gmin będących jednocześnie miastami na prawach powiatu

Sposoby delimitacji obszarów wiejskich powolnego tempa rozwoju

Mapa. Dochody z tytułu dotacji z UE w budżetach gmin w latach 2006-2015 w przeliczeniu na 1 mieszkańca.



■	11,36 to 500,01	(219)
■	500,01 to 1 000,01	(594)
■	1 000,01 to 1 500,01	(643)
■	1 500,01 to 2 000,01	(388)
■	2 000,01 to 2 500,01	(240)
■	2 500,01 to 3 000,01	(153)
■	3 000,01 to 5 000,01	(196)
■	5 000,01 to 10 000,01	(40)
■	10 000,01 to 24 802,12	(4)

gminy powolnego tempa rozwoju spowodowanego niskim poziomem absorpcji środków zewnętrznych (219 gmin)



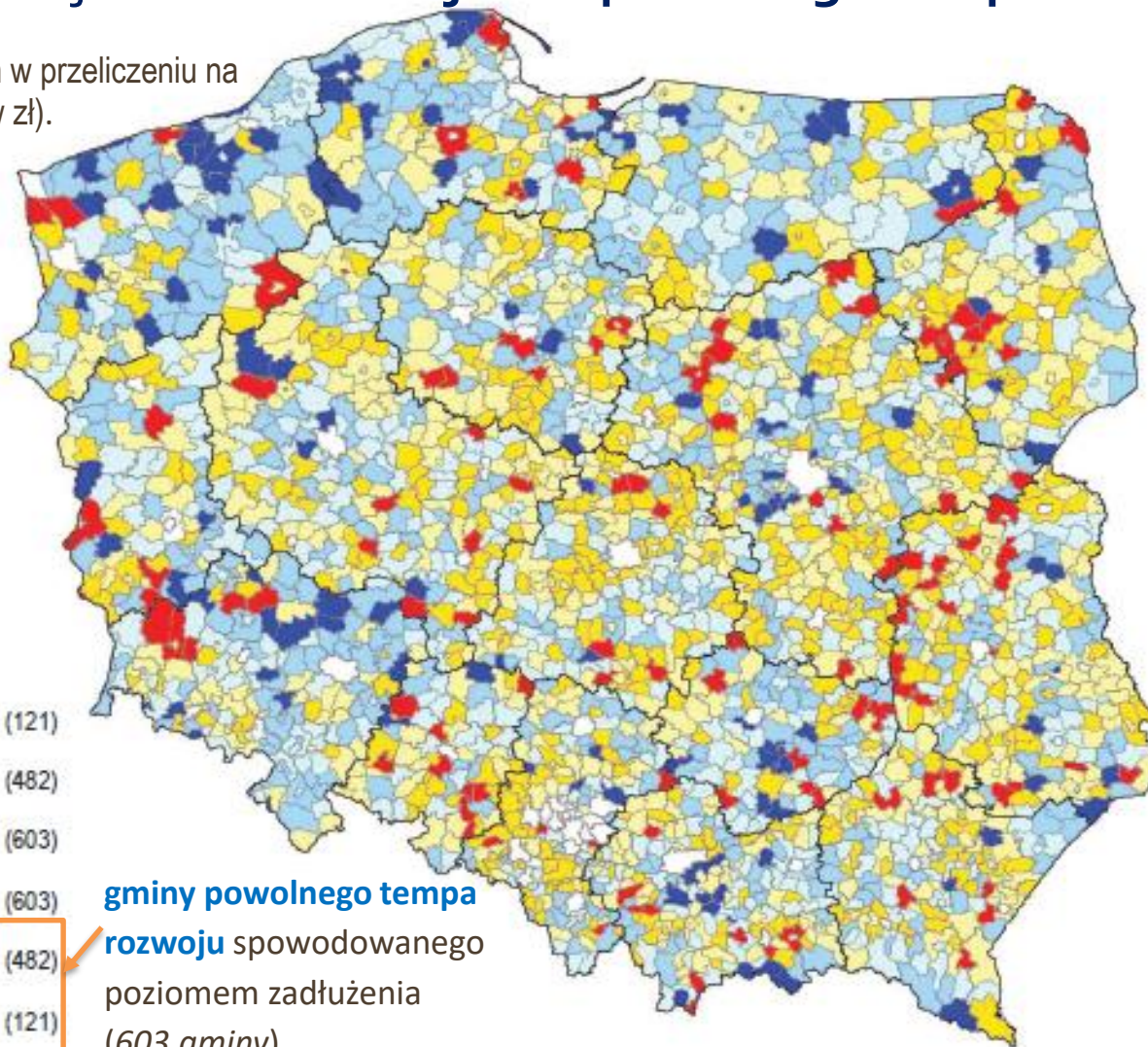
1555 GMIN WIEJSKICH, 621 GMIN MIEJSKO-WIEJSKICH

(stan na dzień 1 stycznia 2017 r.)







oraz 302 gminy miejskie, w tym 66 gmin będących jednocześnie miastami na prawach powiatu

Sposoby delimitacji obszarów wiejskich powolnego tempa rozwoju

Mapa. Zobowiązania gmin w przeliczeniu na 1 mieszkańca w 2017 r. (w zł).



Legenda

	poniżej 49 zł	(121)
	49 zł - 448 zł	(482)
	448 zł - 821 zł	(603)
	821 zł - 1 274 zł	(603)
	1 274 zł - 2 097 zł	(482)
	powyżej 2 097 zł	(121)

gminy powolnego tempa rozwoju spowodowanego poziomem zadłużenia (603 gminy)



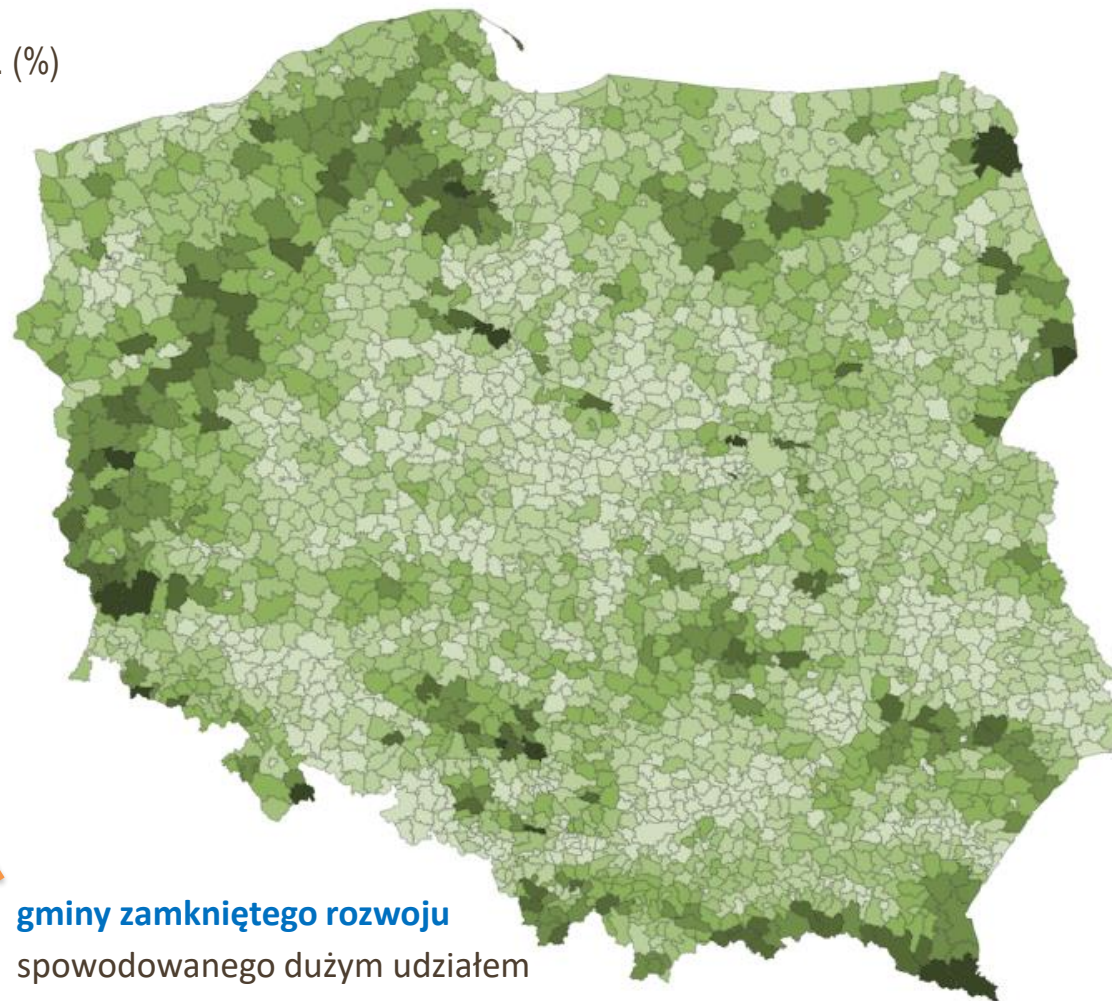
1555 GMIN WIEJSKICH, 621 GMIN MIEJSKO-WIEJSKICH

(stan na dzień 1 stycznia 2017 r.)

oraz 302 gminy miejskie, w tym 66 gmin będących jednocześnie miastami na prawach powiatu

Sposoby delimitacji obszarów wiejskich zamkniętego rozwoju

Mapa. Lesistość gmin w 2017 r. (%)



75,6 - 88,3 (18)
63,0 - 75,5 (77)
50,4 - 62,9 (156)
37,8 - 50,3 (325)
25,2 - 37,7 (486)
12,6 - 25,1 (759)
0,0 - 12,5 (649)

gminy zamkniętego rozwoju
spowodowanego dużym udziałem terenów wyłączonych z produkcji innej niż leśna (95 gmin)





STRATEGIA
ZRÓWNOWAŻONEGO
ROZWOJU WSI,
ROLNICTWA
I RYBACTWA



Zapraszam do dyskusji